



# 2025

## L'ESSENTIEL

FONDATION LE REFUGE

---

# **Les faits marquants de 2025**

## **L'OUVERTURE DE 50 PLACES SUPPLÉMENTAIRES**

La Fondation poursuit son objectif perpétuel de déploiement, à l'échelle nationale, de places d'hébergement permettant de porter secours aux jeunes LGBT+ en situation de grande précarité. Avec 50 places supplémentaires ayant notamment permis le développement des délégations de Strasbourg, Montpellier, Guyane et d'Île-de-France, la Fondation a été en mesure d'héberger 400 jeunes en 2025. S'ajoutent à cela les personnes accueillies le jour, pour des prestations de suivi social et d'orientation professionnelle, au nombre de 200. Ce sont ainsi 600 jeunes LGBT+ qui ont pu être protégés des dangers du sans-abrisme.

## **LE LANCEMENT DE LA FÉDÉRATION EUROPÉENNE DES REFUGES LGBT+**

À la suite de deux éditions de la Queer Shelters Initiative, pilotée par la Fondation Le Refuge, les refuges européens se sont réunis en juillet 2025 pour la troisième année consécutive, avec l'ambition de donner encore davantage d'impact à leur mobilisation commune. C'est le sens du lancement, à l'Hôtel de Ville de Lyon, de la Fédération Européenne des Refuges LGBT+, organe de portage, à l'échelle européenne, des projets permettant de mieux protéger les jeunes LGBT+.

## **LA SENSIBILISATION DES JEUNES EN MILIEU SCOLAIRE**

En 2025, Le Refuge a mené plus de 400 interventions en milieu scolaire, permettant de toucher plus de 11 000 élèves partout en France, soit plus de 3 000 jeunes supplémentaires par rapport à 2024. Ces interventions s'inscrivent dans le cadre d'intervention du programme EVARS, déployé par le Ministère de l'Éducation nationale.

## **LA BOUSSOLE, UN NOUVEAU REPÈRE POUR LES PERSONNES LGBT+**

L'année 2025 a permis au Refuge de préparer une nouvelle étape de son engagement national contre l'homophobie et la transphobie, à travers la création de centres LGBT+ pensés comme des guichets uniques d'accueil, d'orientation et de ressources.

Grâce au soutien de partenaires publics dans les Hauts-de-Seine et après une expérimentation réussie en Guyane, Le Refuge ouvre début 2026 La Boussole 92, premier centre LGBT+ d'accueil et d'orientation du département des Hauts-de-Seine, à Nanterre.

## **TÊTU· : UNE REPRISE POUR SAUVER UNE VOIX QUI COMPTE**

À la suite de la reprise, au printemps 2024, du média LGBT+ têteu· par la Fondation Le Refuge et le Groupe SOS, 2025 a permis de poser le prolongement de la mission de lutte contre les discriminations du Refuge. En stabilisant le modèle de têteu· et en créant des synergies entre le média et les actions du Refuge, notre Fondation affirme une conviction simple : la lutte contre les LGBTphobies se mène partout et notamment dans l'espace médiatique, où se façonnent les représentations.

# Notre action sociale au bénéfice des jeunes LGBT+

En 2025, nous avons fixé comme ligne directrice pour l'action sociale de la Fondation Le Refuge d'accueillir plus de personnes dans le besoin, mais aussi d'accueillir dans de meilleures conditions. Le bilan est parlant, avec 50 nouvelles places ouvertes en 2025, mais aussi par un effort inédit de captations supplémentaires d'appartements en parallèle pour soutenir le passage des chambres partagées à des chambres individuelles sur l'ensemble des délégations.

Cet effort était nécessaire pour répondre à plusieurs enjeux : favoriser l'intimité des personnes hébergées, réduire les risques de conflits, et permettre une meilleure appropriation d'un espace. Nous avons aussi renforcé notre accompagnement dans le « savoir habiter » des personnes que nous accueillons, grâce à l'engagement des équipes salariées et bénévoles en favorisant des visites à domicile plus régulières pour s'assurer du bon entretien des logements.

Nous saluons l'extraordinaire dynamisme des équipes qui se sont mobilisées pour rendre cela possible, en particulier en 2025 à Montpellier, Strasbourg, Cayenne, Paris, Avignon et Marseille. Ouvrir de nouvelles places demande un travail de longue haleine, il faut identifier les appartements, parfois les rénover, souvent les meubler, sans compter les nombreuses tâches administratives qui découlent de la signature d'un nouveau bail.

En parallèle du développement, un travail important a été mené pour réviser notre organisation interne sur le traitement des demandes de prises en charges et des admissions vers les dispositifs, qui proviennent pour la plupart de notre ligne d'écoute. Nous avons consolidé l'équipe des personnes écoutantes et amélioré nos processus afin d'optimiser la fluidité dans les parcours et continuer de réduire les temps d'attente.

Pour s'adapter à un public qui rencontre de plus en plus de problématiques de santé, nous continuons à renforcer notre expertise et notre accompagnement en la matière, par exemple en veillant à faciliter la mobilité des personnes engagées dans des parcours de transition, en prenant en compte les déserts médicaux ainsi que les villes où les soins spécialisés sont trop rares. Le soutien psychologique a aussi été généralisé à l'ensemble des délégations pour mieux faire face aux différents traumatismes vécus à cause des discriminations, du rejet familial et d'expériences très difficiles de vie à la rue.

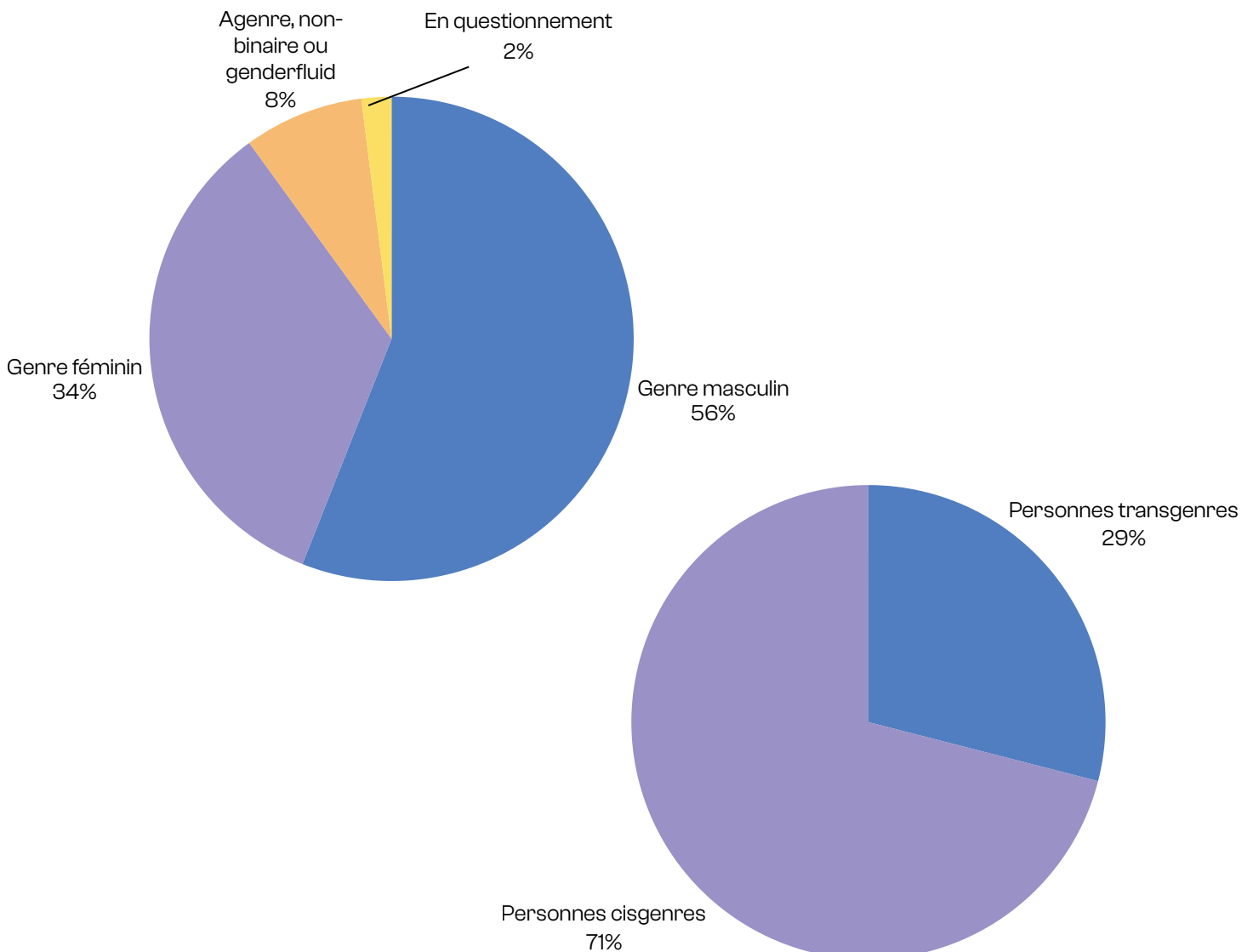
# L'action sociale en chiffres...

**600** personnes ont bénéficié d'un accompagnement social global en 2025

dont **400** avec hébergement

**14** mois de durée moyenne de prise en charge au Refuge

## FOCUS SUR LE PUBLIC ACCUEILLI DANS NOS DISPOSITIFS



# Au Refuge, le bénévolat en action !

Les missions de la Fondation Le Refuge ne sauraient se déployer sans l'engagement désintéressé de plus de 550 bénévoles, mobilisés pour lutter à tous les niveaux contre les discriminations homophobes et transphobes.

Dans tous nos dispositifs, les bénévoles mènent des actions complémentaires aux missions d'accompagnement exercées par nos équipes sociales : animation culturelle, médiation, écoute, soutien à l'insertion professionnelle... Mais les bénévoles du Refuge assurent aussi, au quotidien, les missions permettant la bonne gestion de nos dispositifs d'accueil : comptabilité, communication, partenariats, entretien des appartements...

Ce sont près de 86 000 heures de bénévolat qui ont ainsi été effectuées au sein de la Fondation Le Refuge, en 2025, au bénéfice d'un public en situation de grande précarité. Merci aux bénévoles du Refuge pour leur engagement extraordinaire.

---

**550** bénévoles

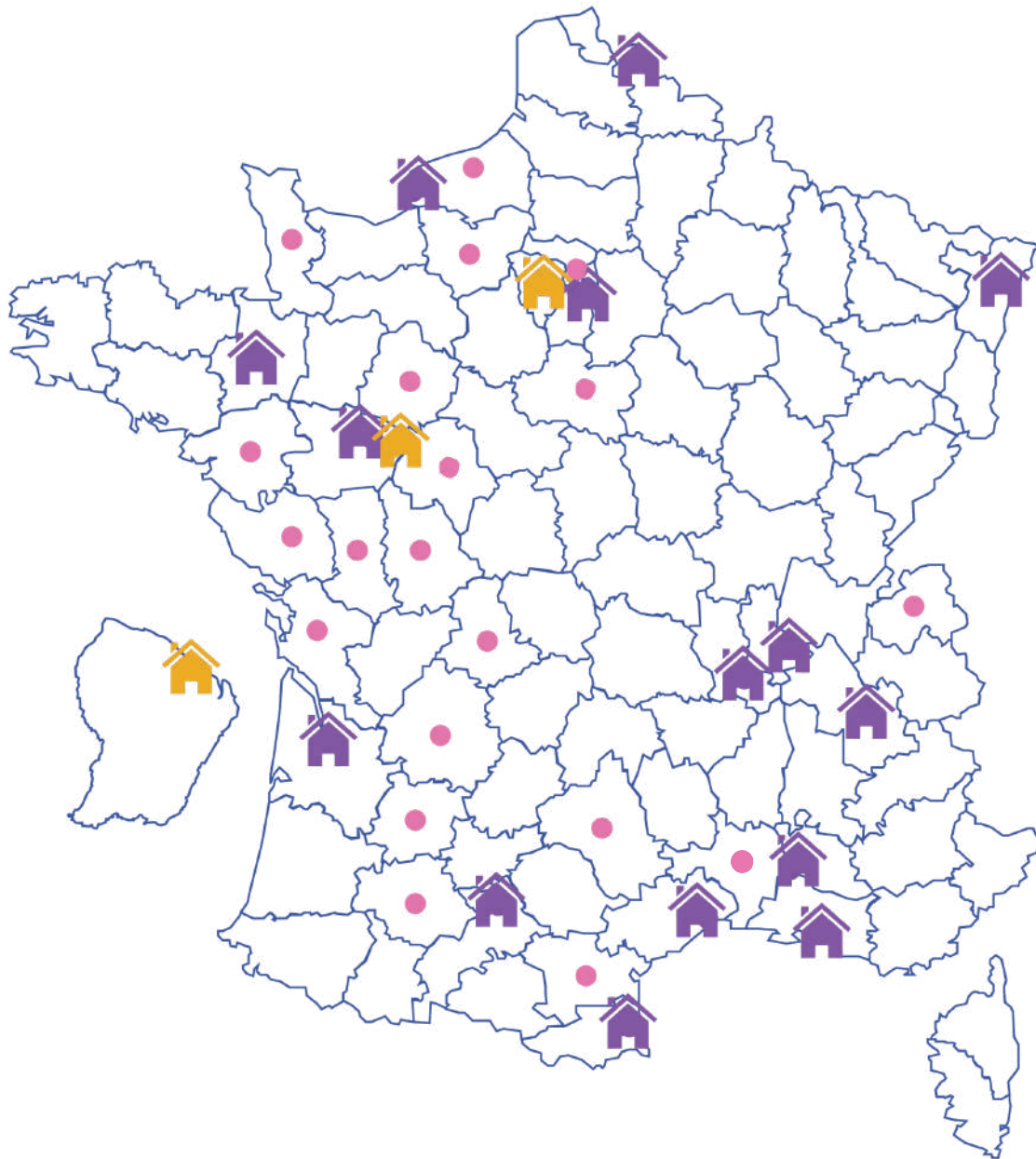
dont **18** formateurs et formatrices en sensibilisation

dont **160** bénévoles engagés sur les Interventions en Milieu Scolaire

dont **30** bénévoles sur la Ligne d'écoute du Refuge



# Une implantation au plus près des besoins des jeunes LGBT+



## Légende:

- 18 délégations avec hébergement et accompagnement social
- dont 3 dispositifs spécifiques (accueil des réfugiés LGBT+ à Angers, centre LGBT+ et d'hébergement d'urgence de Cayenne, centre LGBT+ de Nanterre)
- 19 délégations de prévention et sensibilisation

# Le Refuge en quelques chiffres

## Les chiffres de l'action sociale en 2024 :

**7 530 appels reçus** sur la Ligne d'écoute, dont **2 732 demandes d'hébergement**

**400** personnes hébergées

**200** personnes suivies en accueil de jour

**14 mois** de séjour, en moyenne

**16** dispositifs d'accueil avec hébergement

**19** délégations de prévention et sensibilisation

**3** dispositifs spécifiques (accueil des réfugiés LGBT+, centre LGBT+ de Cayenne, centre LGBT+ de Nanterre)

## La présence du Refuge en ligne en 2025 :

**197 000** visiteurs sur notre site Internet

**48 000** abonnés sur Facebook

**41 000** abonnés sur Instagram

**9 000** abonnés sur LinkedIn

**40 000** abonnés à la newsletter

## Les chiffres de la collecte en 2025 :

**6 963** donateurs ponctuels

**9 199** donateurs réguliers

**3 060** nouveaux donateurs

**3,4 millions d'euros** levés auprès des particuliers

**1,5 millions d'euros** reçus au titre des legs

## Les chiffres du mécénat en 2025 :

**25** entreprises engagées par une convention de mécénat

**145** entreprises donatrices

**849 793** euros levés auprès des partenaires entreprises

## Focus sur nos capacités d'accueil

Délégations	Nombre de places d'hébergement	Nombre de places d'accueil de jour
Angers	10	5
Avignon	10	5
Bordeaux	10	6
Paris	20	20
Bobigny	4	
Val-de-Marne	14	
Colombes	4	
Grenoble	12	
Cayenne	14	8
Le Havre	10	5
Lille	9	6
Lyon	14	0
Marseille	40	20
Montpellier	20	4
Perpignan	9	6
Rennes	11	4
Saint-Etienne	10	5
Strasbourg	20	10
Toulouse	10	2
DENH d'Angers (réfugiés LGBT+)	30	0
<b>TOTAL</b>	<b>281</b>	<b>110</b>
<b>Taux d'occupation</b>	<b>100%</b>	<b>76%</b>

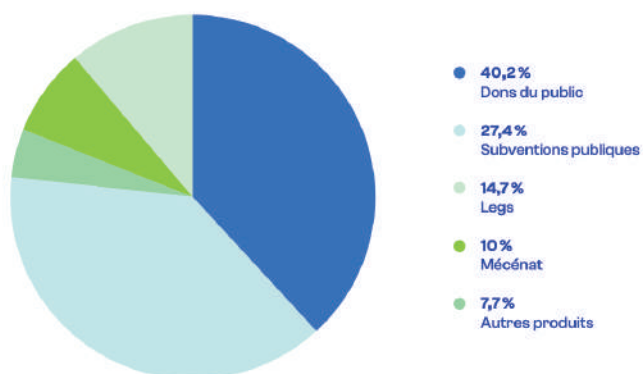
Avec un taux d'occupation de 100%, le nombre de places d'hébergements de la Fondation Le Refuge a poursuivi sa hausse en 2025. Notre implantation dans les centres urbains, au cœurs de bassins économiques et de bassins d'emplois, favorise le retour vers le chemin de l'autonomie des personnes que nous protégeons.

En parallèle de sa mission historique d'hébergement, Le Refuge propose à des jeunes disposant par ailleurs d'un toit de bénéficier d'un suivi dit "d'accueil de jour", permettant un accès aux prestations d'accompagnement social, de soutien psychologique ou encore d'aide alimentaire. L'accueil de jour, qui a connu un fort développement en 2024 et 2025, peut encore accueillir de nouveaux jeunes et suit l'évolution de la masse salariale de la Fondation, selon la règle d'un travailleur social pour 15 jeunes accompagnés, dont 5 en accueil de jour.

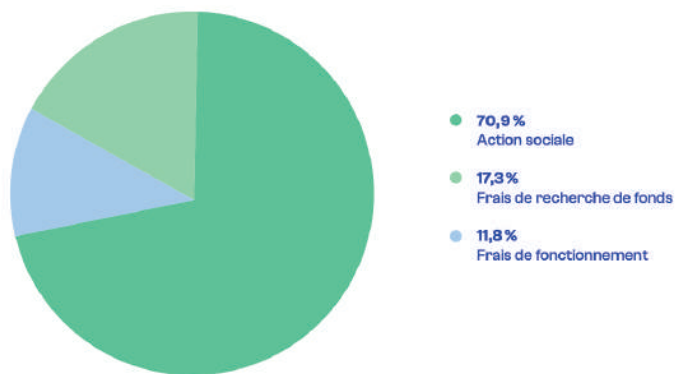
**COMPTE DE RÉSULTAT PAR ORIGINE & DESTINATION**

	2025	2024
<b>PRODUIT PAR ORIGINE</b>	<b>8 577 527 €</b>	<b>8 482 851 €</b>
Produits liés à la générosité du public	5 516 843 €	5 213 887 €
dont Dons manuels	3 379 177 €	3 313 160 €
dont Legs, donations et assurances-vie	1 233 064 €	1 037 052 €
dont Mécénat d'entreprises	838 975 €	796 088 €
dont Autres produits	65 626 €	67 586 €
Subventions et autres concours publics	2 297 637 €	2 448 668 €
Produits non-liés à la générosité du public	580 244 €	264 188 €
Reprises sur provisions et dépréciations	182 803 €	556 108 €
<b>CHARGES PAR DESTINATION</b>	<b>8 493 632 €</b>	<b>8 410 747 €</b>
Missions sociales	5 976 257 €	5 018 801 €
Frais de recherche de fonds	1 454 087 €	1 653 159 €
Frais de fonctionnement	997 036 €	1 230 285 €
Dotations aux provisions	38 481 €	353 122 €
Report en fonds dédiés de l'exercice	27 771 €	155 380 €
<b>RÉSULTAT NET</b>	<b>83 895 €</b>	<b>72 103 €</b>
<b>PRODUIT PAR ORIGINE</b>	<b>1 518 228 €</b>	<b>1 433 908 €</b>
Bénévolat	1 343 913 €	1 271 778 €
Prestations en nature	164 315 €	162 130 €
Dons en nature	0 €	0 €
<b>CHARGES PAR DESTINATION</b>	<b>1 518 228 €</b>	<b>1 433 908 €</b>
Contributions volontaires aux missions sociales	1 343 913 €	1 271 778 €
Contributions volontaires à la recherche de fonds	164 315 €	162 130 €
Contributions volontaires au fonctionnement	0 €	0 €
<b>BILAN ACTIF</b>	<b>7 848 334 €</b>	<b>8 546 963 €</b>
Immobilisation nette	2 854 085 €	3 303 633 €
Autres créances	4 994 249 €	5 243 330 €
<b>BILAN PASSIF</b>	<b>7 848 334 €</b>	<b>8 546 963 €</b>
Fonds propres	4 222 702 €	4 165 020 €
dont Résultat de l'exercice	83 896 €	72 105 €
Fonds dédiés	1 610 836 €	2 096 400 €
Provisions pour risques	159 488 €	204 609 €
Dettes	1 855 309 €	2 080 934 €

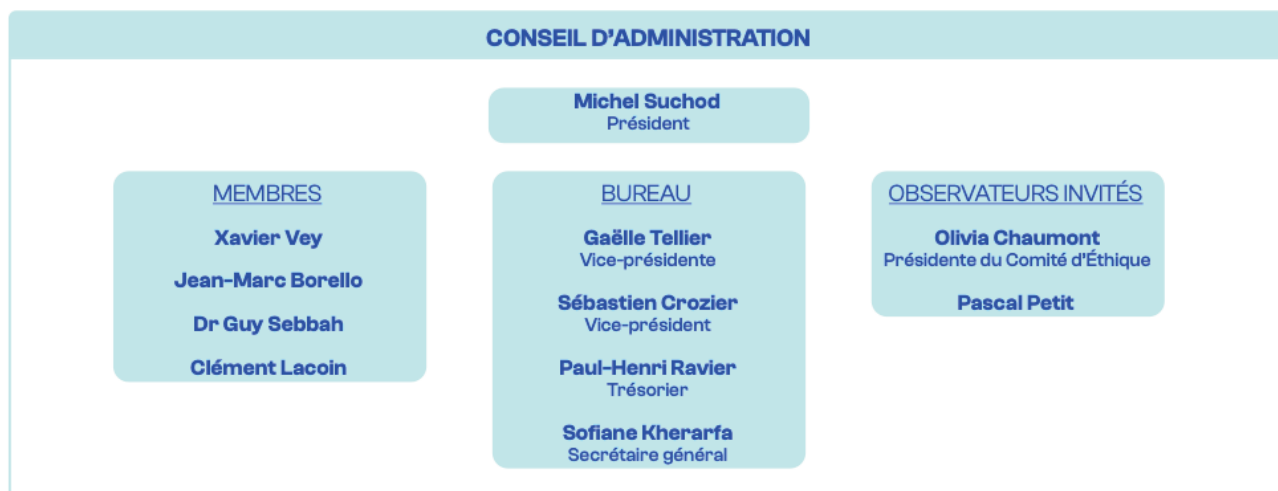
Produits par origine



Charges par destination



# Gouvernance



En 2025, la gouvernance de la Fondation s'est inscrite dans la trajectoire engagée depuis 2023 et le rapprochement entre la Fondation Le Refuge et le Groupe SOS, expert européen de l'économie sociale et solidaire. En conformité avec les statuts et le règlement intérieur, des renouvellements seront opérés en 2026 dans le Conseil d'administration.

La direction de la Fondation Le Refuge est, en mai 2026, composée de six membres salariés. Elle couvre l'ensemble des thématiques liées à la gestion et au développement du Refuge et s'appuie sur des équipes salariées et bénévoles, partout en France, pour poursuivre la mise en œuvre de nos missions. Sur l'année 2025, la moyenne des trois plus haut salaires de la Fondation est de 90 000€ bruts annuels.

Les frais de fonctionnement ont été réduits de 18,96% entre 2024 et 2025, pour s'établir à 11,74% des charges de la Fondation. Les frais de recherche de fonds, eux, ont été réduits de 12% en une année, représentant 17,12% des dépenses de notre organisation. Ces derniers comprennent une part de remboursement de prestations de collecte de rue effectuées entre 2018 et 2021. Ce remboursement s'achèvera en 2026, permettant au Refuge de diminuer de manière significative les frais de recherche de fonds.