

ETAT DES LIEUX DE LA SITUATION DES PERSONNES LGBT+ EN FRANCE

Un sondage Ipsos bva pour la Fondation Le Refuge

JUIN 2026

Christelle Craplet, Directrice Public Affairs

Maëlle Lapointe, Directrice d'études

Lilou Aury, Chargée d'études

Méthodologie



Enquête réalisée par Internet
du **8 au 11 juin 2026**

Échantillon interrogé via l'Access Panel Online d'Ipsos selon la méthode des quotas (sexe, âge, catégorie socio-professionnelle du répondant, région et catégorie d'agglomération)

Les rappels et évolutions présentés dans ce rapport font référence aux précédentes enquêtes réalisées par BVA :

- Sondage BVA pour Le Refuge, Avril 2025
- Sondage BVA pour Le Refuge, Mai 2024
- Sondage BVA pour Le Refuge, Avril 2023
- Sondage BVA pour Le Refuge, Avril 2022
- Sondage BVA pour Le Refuge, Septembre 2020



Ce rapport a été élaboré dans le respect de la norme internationale ISO 20252 « Etudes de marché, études sociales et d'opinion ». *Ce rapport a été relu par Christelle Craplet, directrice de département.*



1000 personnes
ont répondu à l'enquête

La représentativité de l'échantillon est assurée par la méthode des quotas appliqués aux variables suivantes : sexe, âge, profession de la personne interrogée, région et catégorie d'agglomération.

Les résultats globaux sont cette année mis en perspective avec ceux des personnes LGBT+ : ces dernières ont été identifiées via la question suivante :
« *Vous sentez-vous appartenir à l'une ou plusieurs des catégories suivantes ? [LGBT+ / En situation de handicap / Issu(e) de la diversité sociale / Issu(e) de la diversité culturelle / Avec une diversité liée à l'apparence physique]* »

Elles seront représentées avec le pictogramme suivant :



01.

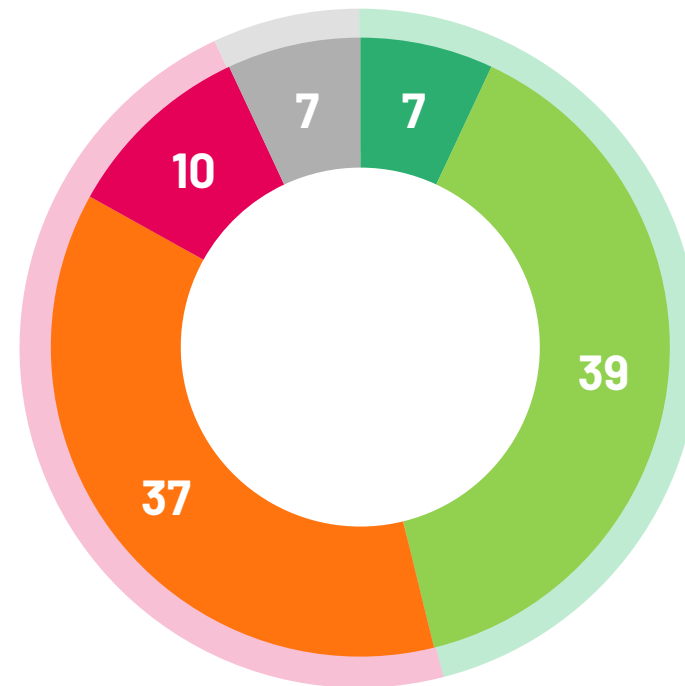
**PERCEPTION DES DISCRIMINATIONS
ENVERS LES PERSONNES LGBT+
DANS LA SOCIÉTÉ FRANÇAISE**



Des Français encore très partagés quant à la situation des personnes LGBT+ : près de la moitié estime que la société ne les accepte pas totalement

En France, pensez-vous qu'aujourd'hui, les personnes LGBT+ (lesbiennes, gays, bisexuelles, transgenres, queers, intersexes et asexuelles) sont bien acceptées dans la société française dans son ensemble ?

Base : à tous

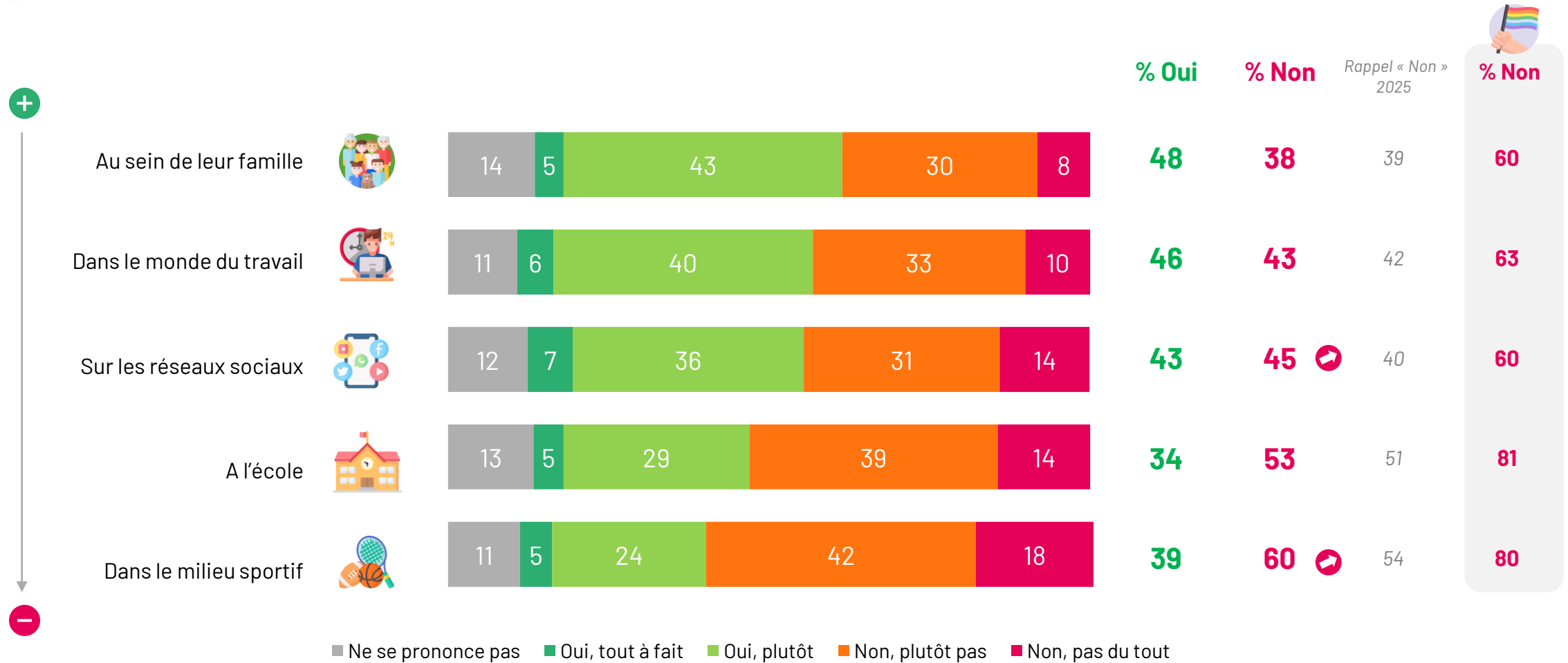


■ Très satisfait ■ Assez satisfait ■ Peu satisfait ■ Pas du tout satisfait ■ Ne se prononcent pas

L'acceptation perçue des personnes LGBT+ est en baisse dans le milieu du sport et sur les réseaux sociaux, et reste minoritaire à l'école.

En France, pensez-vous qu'aujourd'hui, les personnes LGBT+ (lesbiennes, gays, bisexuelles, transgenres, queers, intersexes et asexuelles) sont bien acceptées..

Base : à tous



Au cours des 12 derniers mois, un Français sur deux a constaté au moins une forme de discriminations et d'insultes LGBT-phobes.

Pire, cela concerne neuf personnes LGBT+ sur dix, avec plus de la moitié ayant notamment assisté à une agression physique ou verbale.

Au cours des 12 derniers mois, vous est-il déjà arrivé de...

Base : à tous

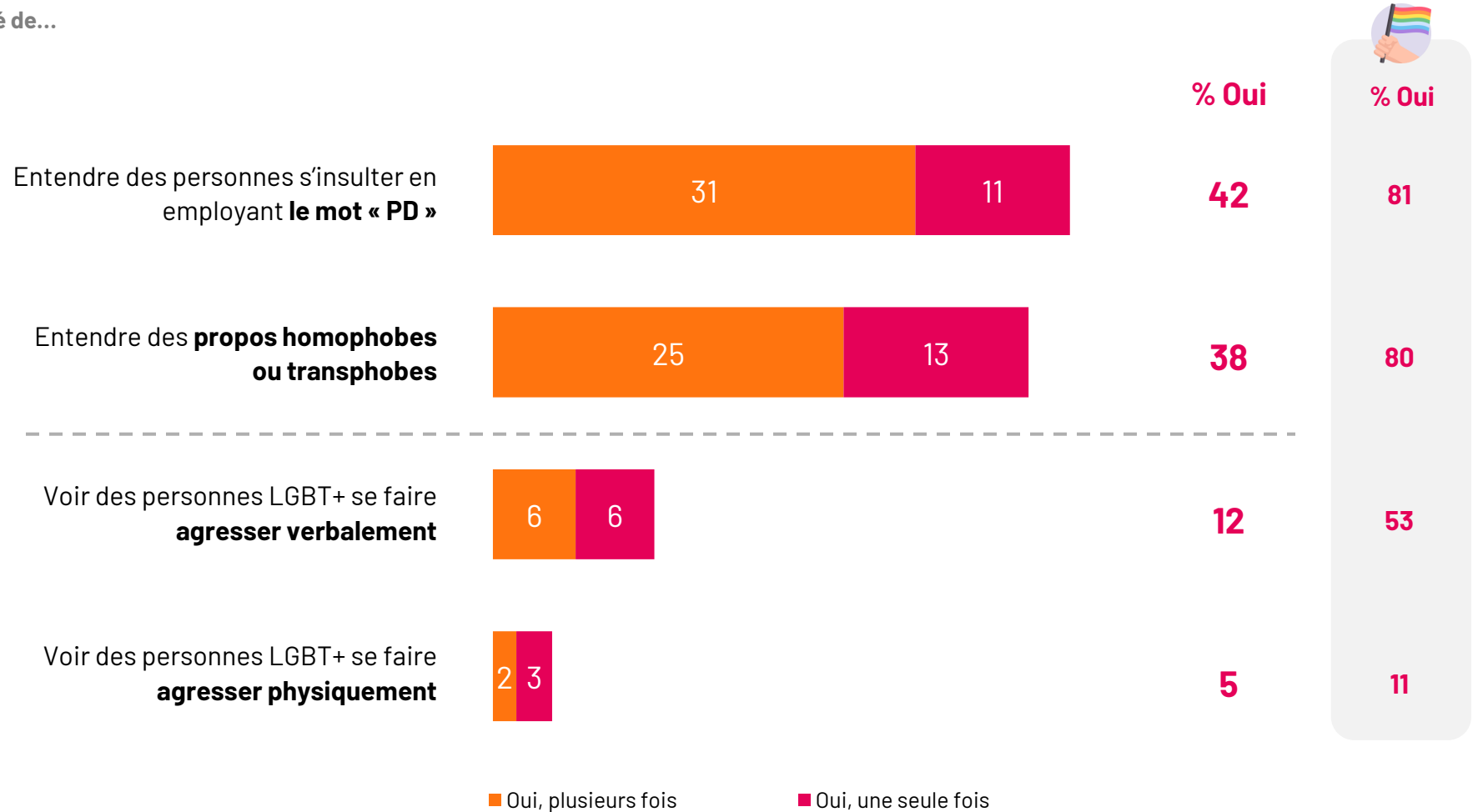


51%

ont déjà constaté une discrimination envers une personne lgbt+



91%

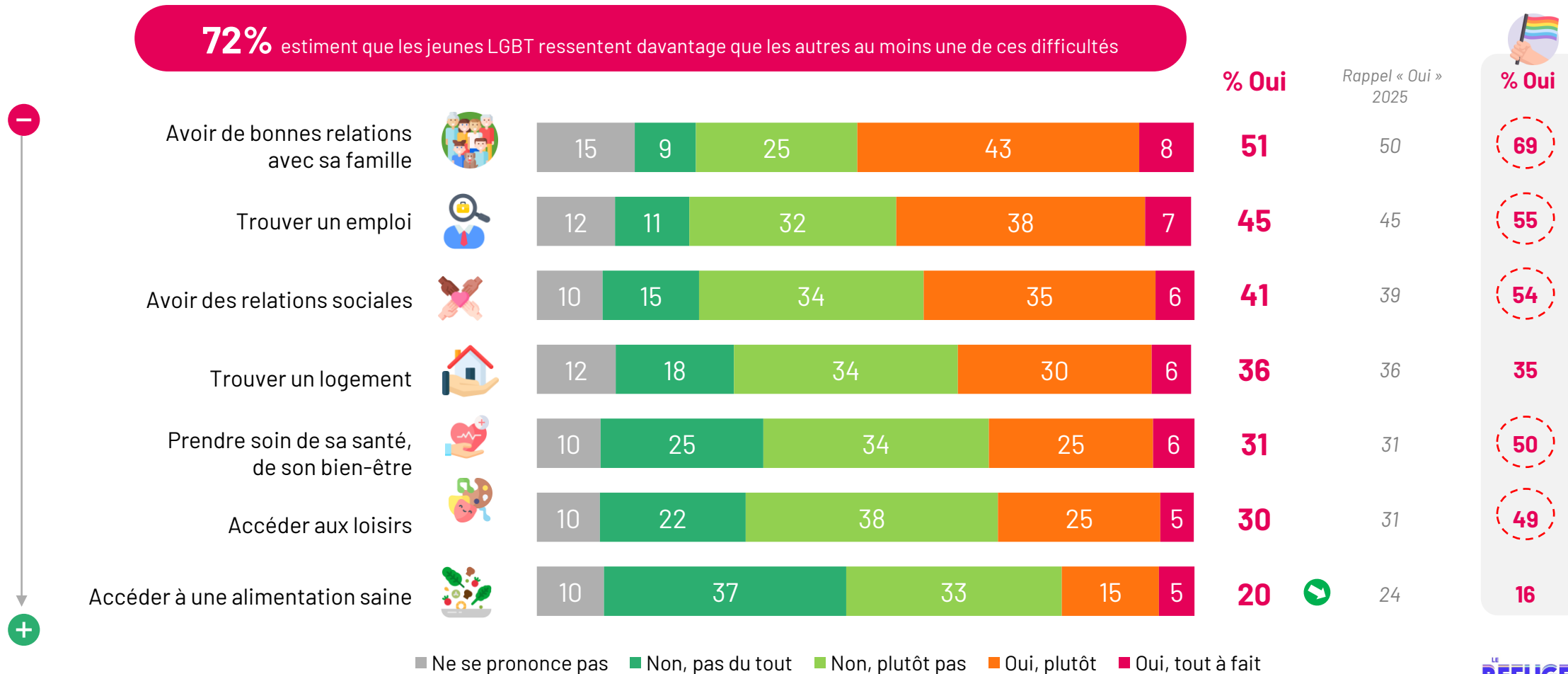


Les Français.es sont relativement conscients des difficultés vécues par les jeunes **LGBT+**, notamment avec leur famille, dans la recherche d'emploi ou dans leurs relations sociales en général

Plus précisément, parmi les propositions suivantes, pensez-vous que les jeunes **LGBT+** (lesbiennes, gays, bisexuelles, transgenres, queers, intersexes et asexuelles) ont plus de difficultés que les autres jeunes à...

Base : à tous

72% estiment que les jeunes **LGBT** ressentent davantage que les autres au moins une de ces difficultés



02. PARENTALITÉ ET RELATION AVEC L'ENFANT LGBT+



Six Français sur dix réagiraient bien si leur enfant était homosexuel.le ou bisexuel.le.

L'acceptation de la transidentité de son enfant, déjà nettement moins forte, s'érode de quelques points.

Comment réagiriez-vous si...

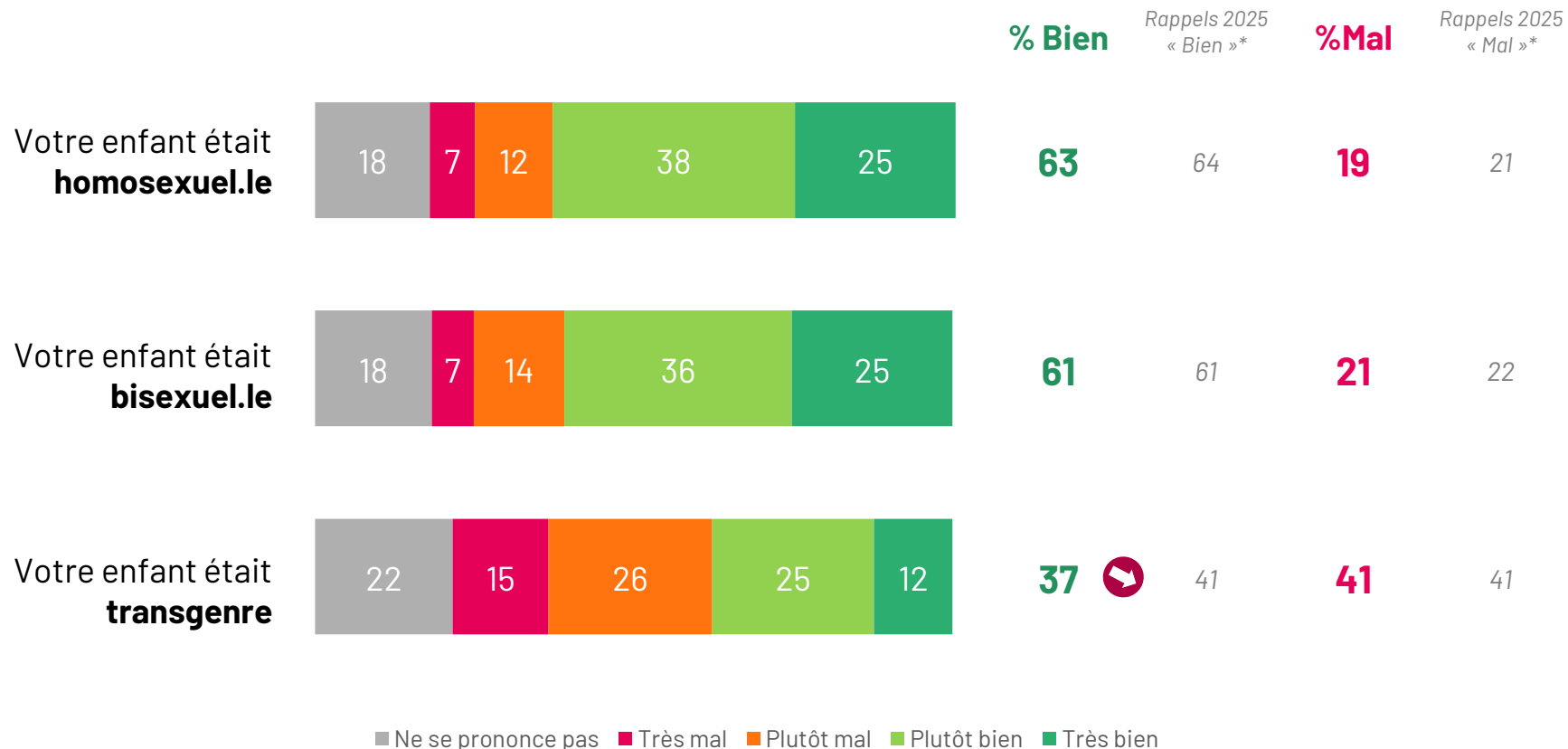
Base : à tous

42%

des Français pourraient mal réagir si leur enfant était LGBT+, soit homosexuel, soit bisexuel, soit transgenre

37%

des Français réagiraient bien quelle que soit la situation

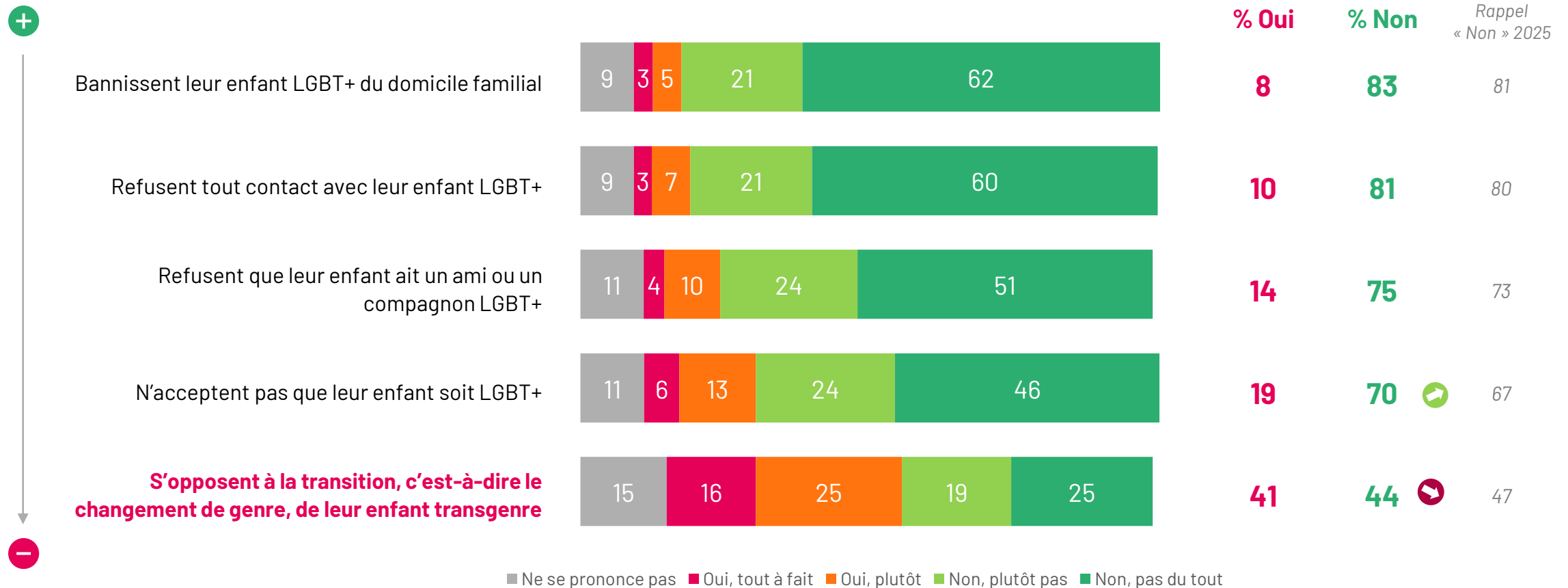


* En 2024 et 2025, cette question était posée en deux temps : si l'enfant est une fille et si l'enfant est un garçon. Les vagues successives d'enquête ont montré que la perception changeait peu selon le genre de l'enfant. L'intitulé 2026 supprime cette notion du genre de l'enfant. Les rappels 2025 correspondent donc à la moyenne des deux réponses (pour une fille / pour un garçon), qui étaient similaires.

Un rejet des discriminations relativement marqué, mais moins solide pour la transidentité où, là encore les tendances ne sont pas positives.

Comprenez-vous que les parents d'un enfant LGBT+ ...?

Base : à tous



03.

L'IMPLICATION PERÇUE DE L'ÉTAT



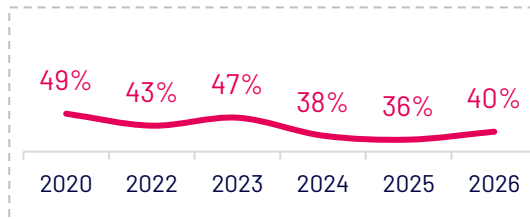
Quatre Français.es sur 10 estiment que l'Etat ne s'implique pas suffisamment dans la lutte contre les LGBT-phobies, un chiffre en légère hausse. Et un véritable cri d'alerte pour les personnes LGBT+, avec les trois quarts d'entre elles qui adhèrent à cette opinion.

En France, D'après ce que vous en savez, estimez-vous que l'Etat s'implique suffisamment en matière de lutte contre les LGBT-phobies ?

Base : à tous

L'Etat ne s'implique pas suffisamment

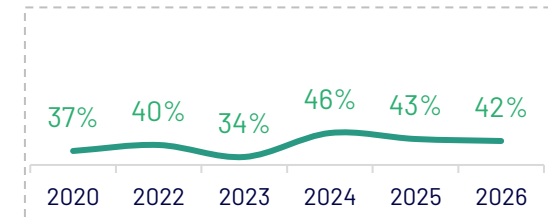
40 ↗



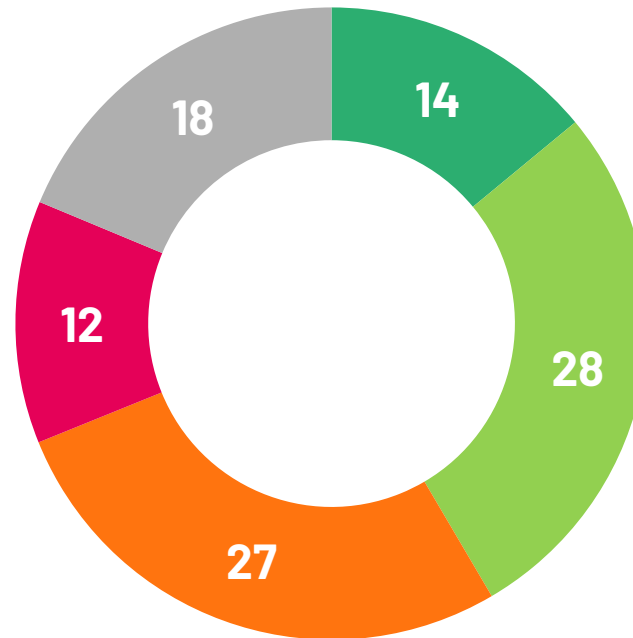
Femmes de moins de 35 ans : **49**
Etudiants, élèves: **57**

L'Etat s'implique suffisamment

42



Hommes : **46**



■ Oui tout à fait ■ Oui, plutôt ■ Non, plutôt pas ■ Non pas du tout ■ Ne se prononcent pas

Une opinion proche concernant l'implication de l'Etat en faveur des jeunes LGBT+

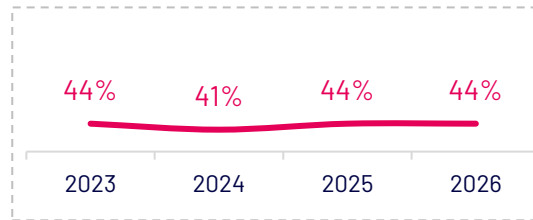
Une nouvelle fois, les personnes LGBT+ semblent de plus en plus inquiètes d'une baisse de cette implication.

Etes-vous d'accord ou pas d'accord avec l'opinion suivante : L'État s'implique suffisamment dans la lutte contre les LGBT-phobies chez les jeunes

Base : à tous

L'Etat ne s'implique pas suffisamment pour les jeunes LGBT+

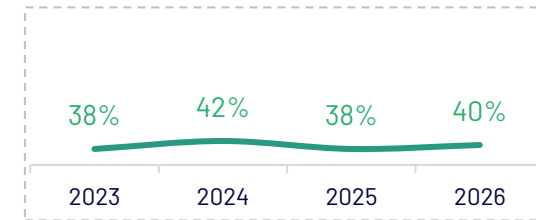
44



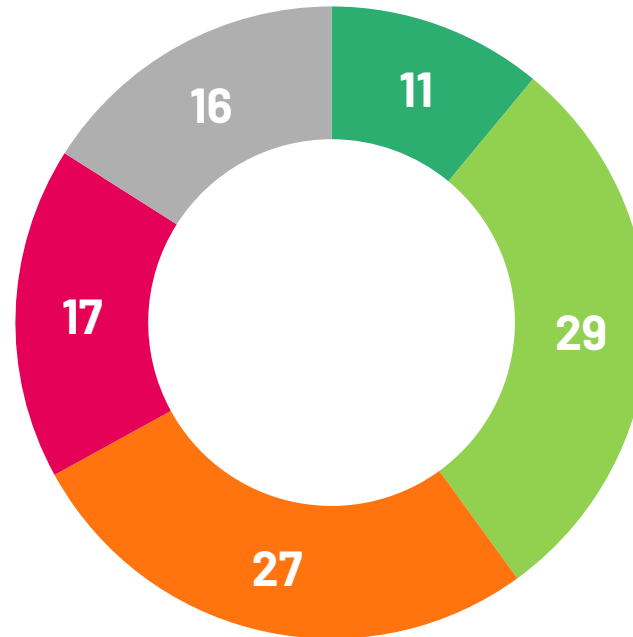
Femmes de moins de 35 ans : **54**

L'Etat s'implique suffisamment pour les jeunes LGBT+

40



Hommes : **44**

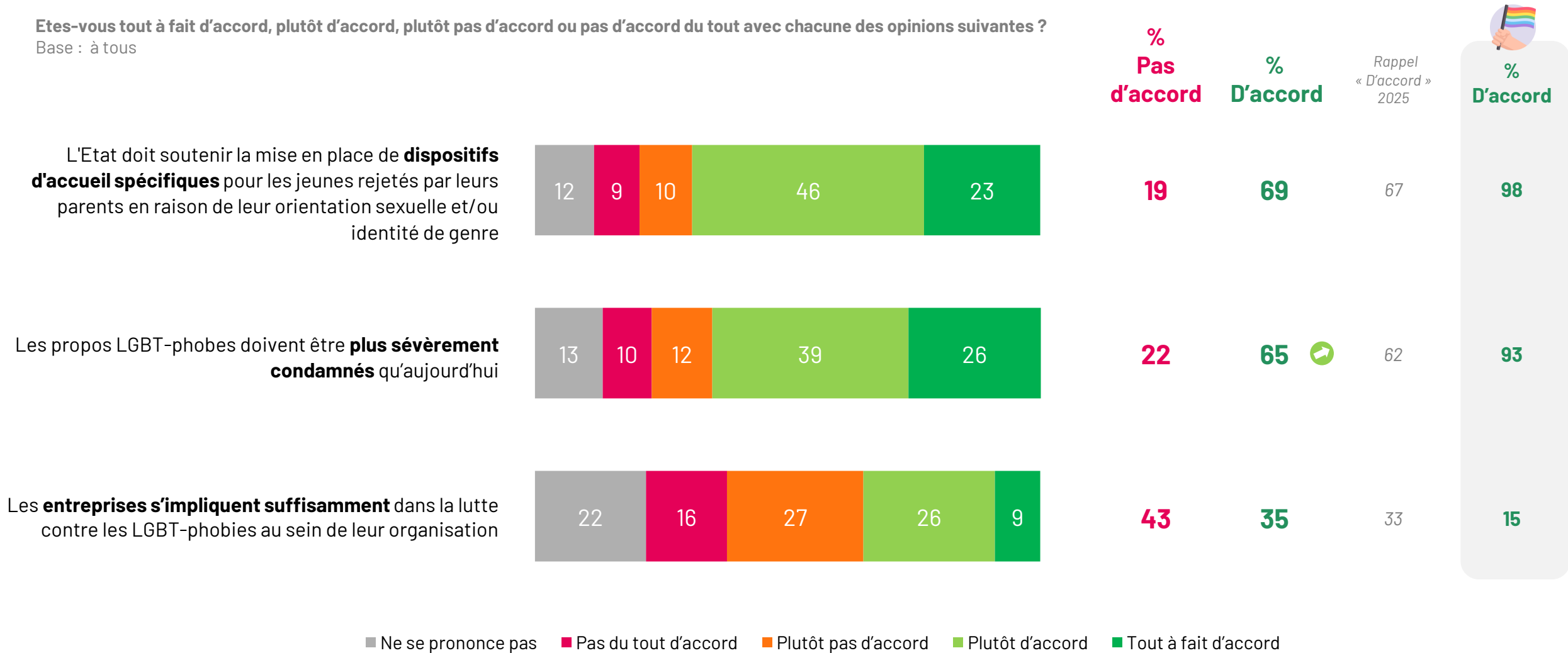


■ Oui tout à fait
 ■ Oui, plutôt
 ■ Non, plutôt pas
 ■ Non pas du tout
 ■ Ne se prononcent pas

Sept Français sur dix ont envie de voir l'Etat engagé sur les dispositifs d'accueil spécifiques pour les jeunes LGBT+ rejetés. Les entreprises sont aussi invitées à s'engager, même si leur rôle sur ce sujet suscite plus de questions.

Etes-vous tout à fait d'accord, plutôt d'accord, plutôt pas d'accord ou pas d'accord du tout avec chacune des opinions suivantes ?

Base : à tous



04. L'ÉDUCATION AUX LGBT- PHOBIES EN MILIEU SCOLAIRE

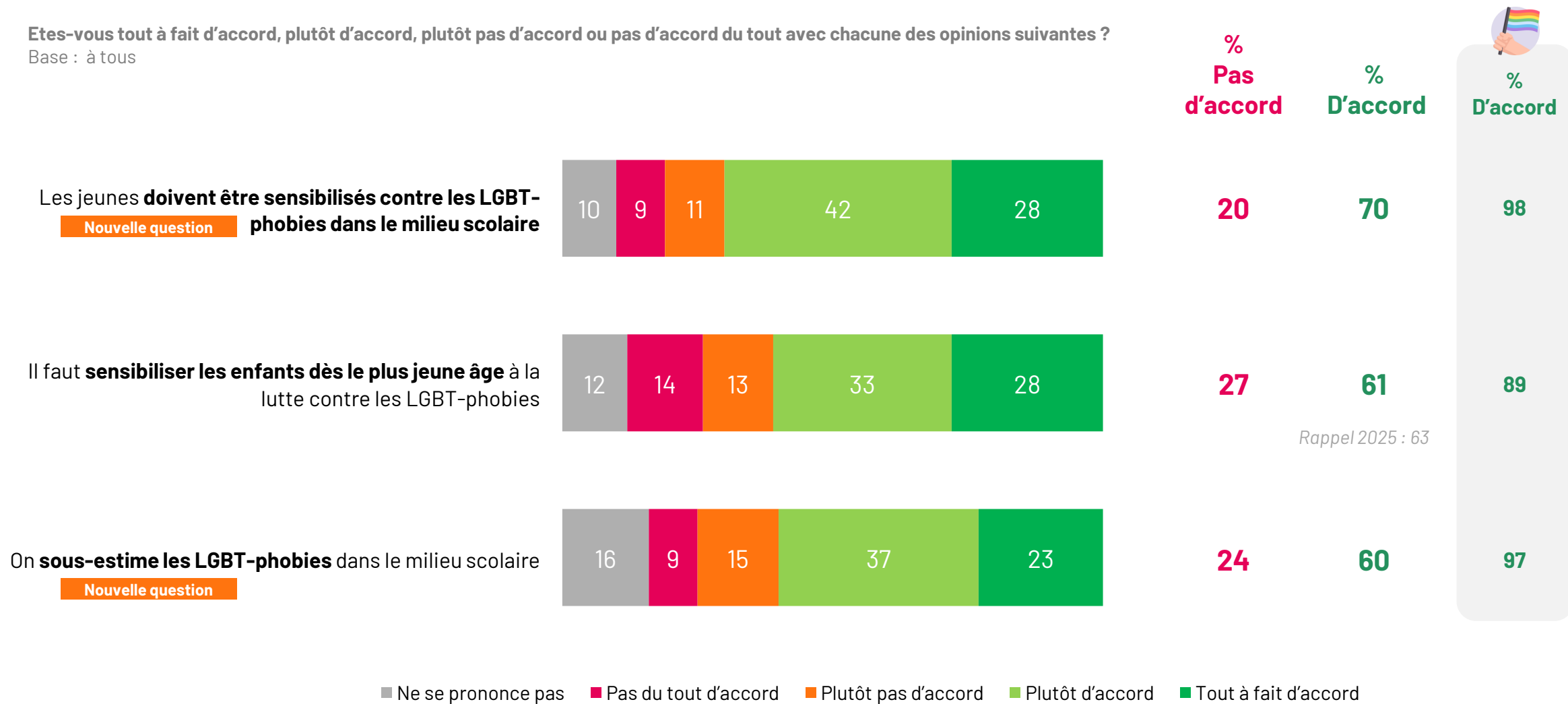


Les Français s'expriment majoritairement en faveur d'une sensibilisation accrue aux lgbt-phobies auprès de la jeunesse et en milieu scolaire où le sujet est perçu par une majorité comme sous-estimé.

Une minorité non négligeable de Français se montre toutefois frileuse sur le sujet.

Etes-vous tout à fait d'accord, plutôt d'accord, plutôt pas d'accord ou pas d'accord du tout avec chacune des opinions suivantes ?

Base : à tous



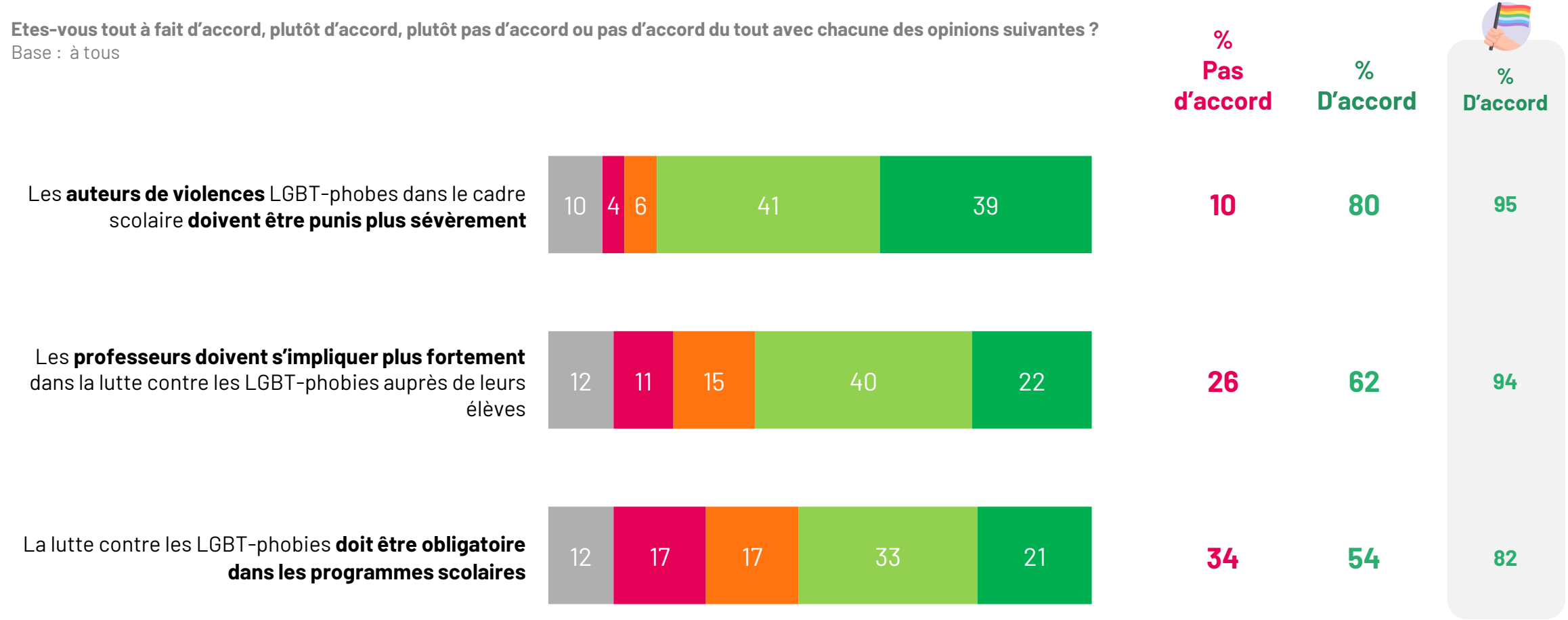
■ Ne se prononce pas ■ Pas du tout d'accord ■ Plutôt pas d'accord ■ Plutôt d'accord ■ Tout à fait d'accord

Parmi les mesures proposées en milieu scolaire pour lutter contre les LGBT-phobies, la sanction à l'égard des auteurs de violence est l'option la plus populaire.

L'inscription dans les programmes scolaires fait plus débat.

Etes-vous tout à fait d'accord, plutôt d'accord, plutôt pas d'accord ou pas d'accord du tout avec chacune des opinions suivantes ?

Base : à tous



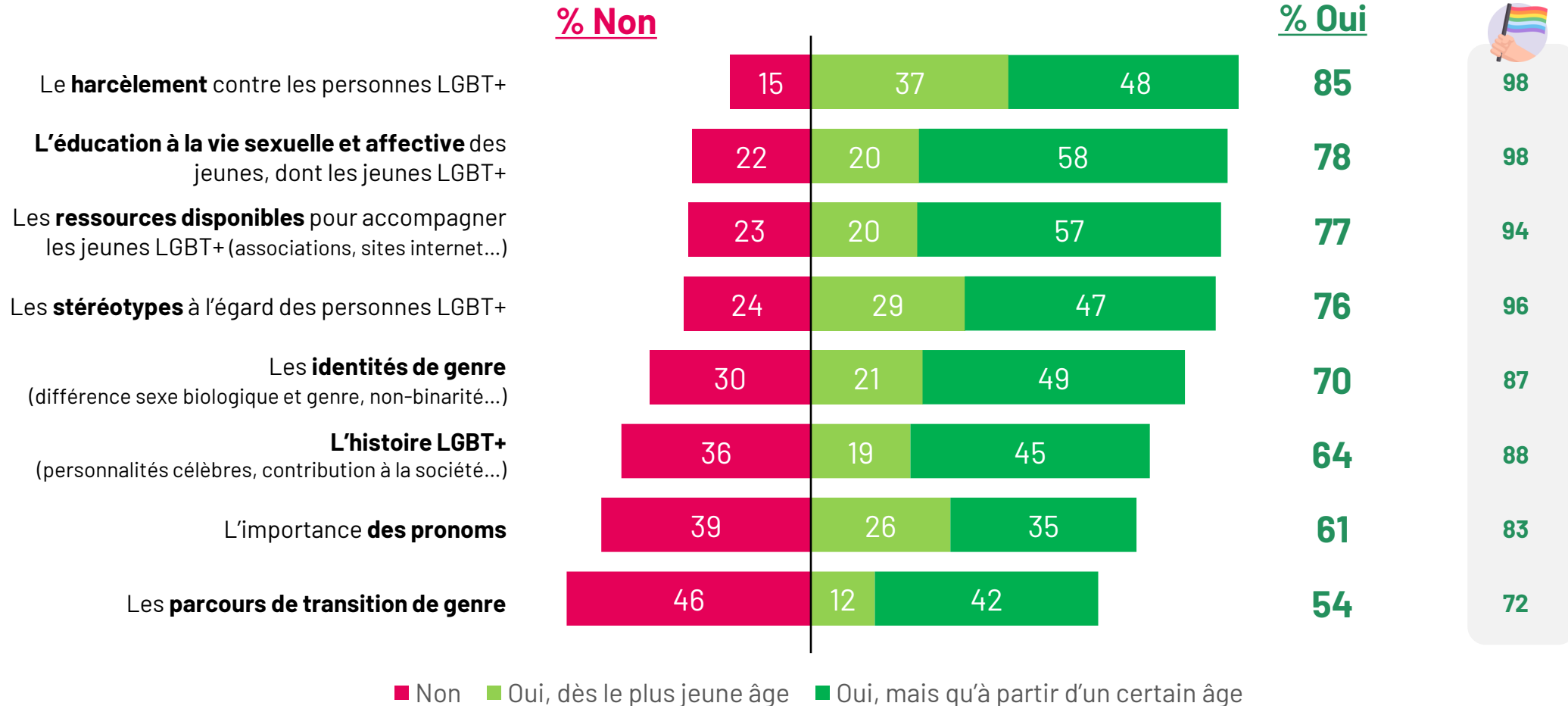
■ Ne se prononce pas ■ Pas du tout d'accord ■ Plutôt pas d'accord ■ Plutôt d'accord ■ Tout à fait d'accord

Pour être abordés à l'école, aucun sujet ne semble vraiment tabou... à l'exception des parcours de transition de genre qui divisent fortement l'opinion.

Une minorité hostile s'exprime malgré tout dès qu'on dépasse la question du harcèlement.

Et plus précisément, les sujets suivants doivent-ils selon-vous être abordés à l'école ?

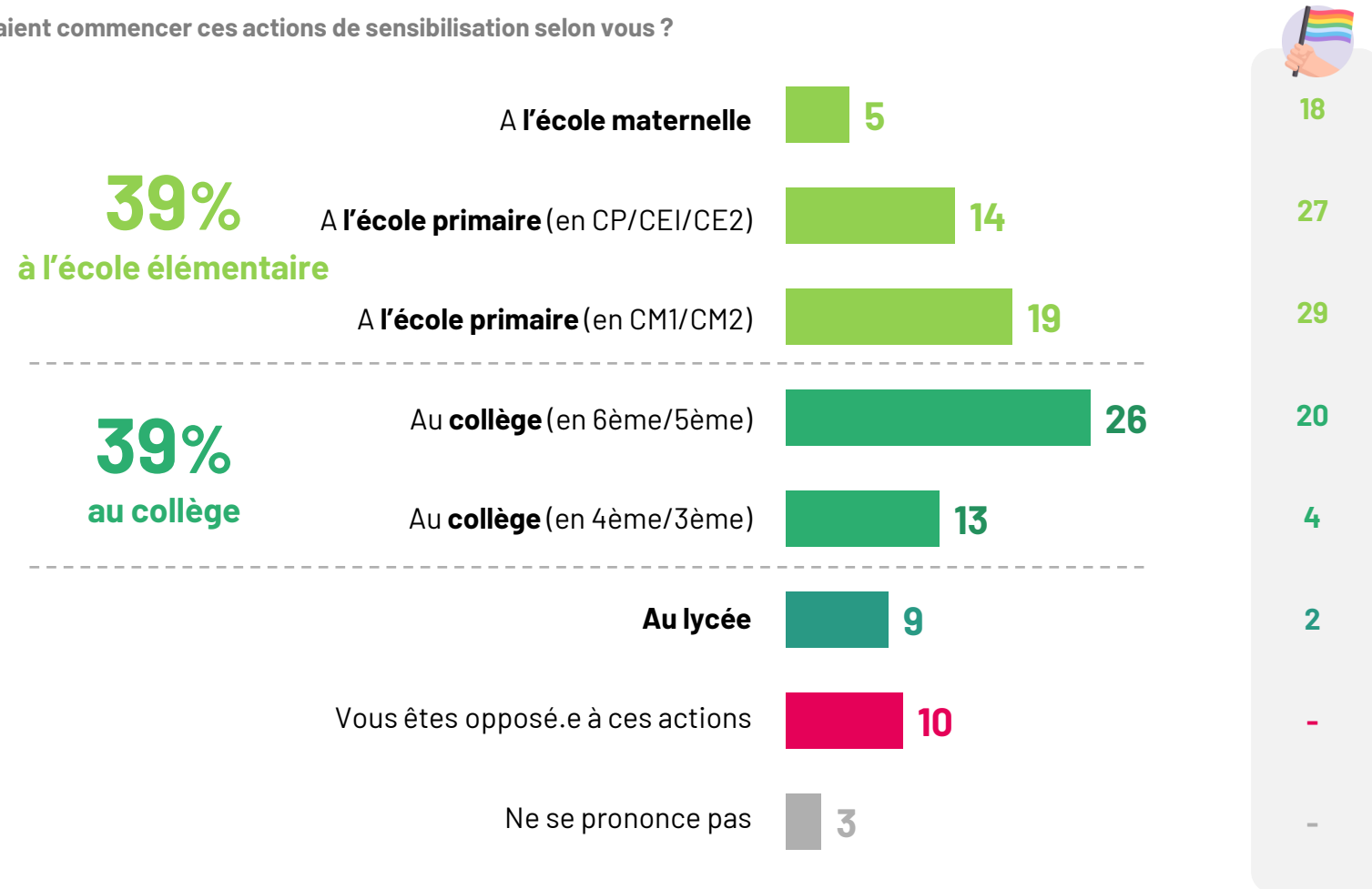
Base : à tous



Pour une large majorité, ces actions devraient commencer avant le lycée, principalement à la fin de l'école primaire ou au début du collège (entre 10 et 13 ans)

Et globalement, dans leur ensemble, quand devraient commencer ces actions de sensibilisation selon vous ?

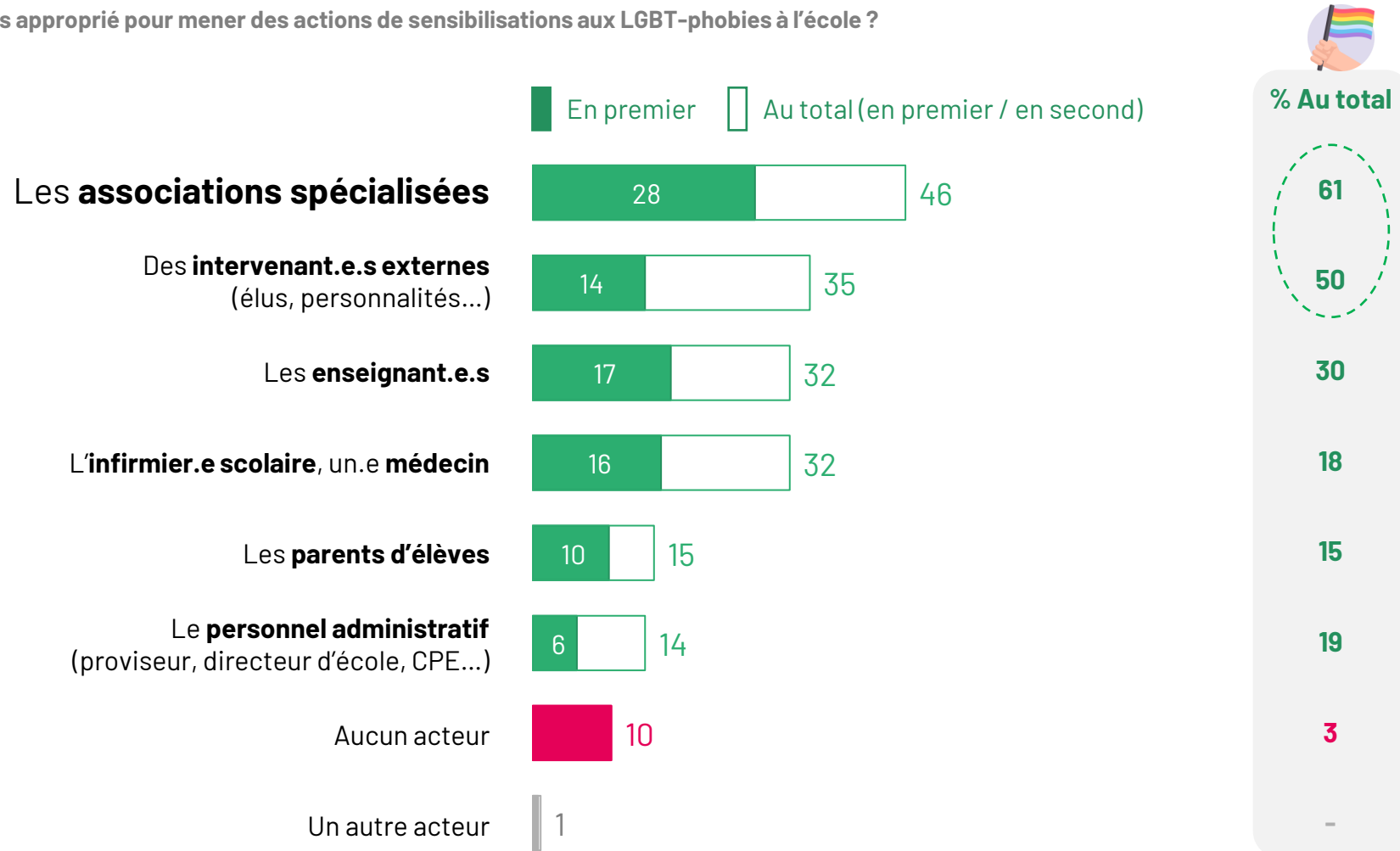
Base : à tous



Les associations ont un rôle clé à jouer pour mener ces actions de sensibilisations à l'école, les personnes LGBT+ reconnaissent encore plus ce besoin de regard extérieur au personnel scolaire.

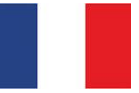
Selon vous, quel est l'acteur le plus approprié pour mener des actions de sensibilisations aux LGBT-phobies à l'école ?

Base : à tous



ANNEXES





NOS ENGAGEMENTS

CODES PROFESSIONNELS, CERTIFICATION QUALITÉ CONSERVATION ET PROTECTION DES DONNÉES

Ipsos est membre des organismes professionnels français et européens des études de marché et d'opinion suivants :

- **SYNTEC** (syndicat professionnel des sociétés d'études de marché en France ; www.Syntec-etudes.Com)
- **ESOMAR** (European Society for Opinion and Market Research, www.Esomar.Org)



**Ipsos France est certifiée ISO 20252 :
Market Research - version 2019
par AFNOR CERTIFICATION**

Ce document est élaboré dans le respect de ces codes et normes internationales.

Ipsos France s'engage à appliquer le **code ICC/Esomar** des études de marché et d'opinion. Ce code définit les règles déontologiques des professionnels des études de marché et établit les mesures de protection dont bénéficient les personnes interrogées.



Ipsos s'engage à respecter les lois applicables. Ipsos a désigné un Data Protection Officer et a mis place un plan de conformité au Règlement Général sur la Protection des Données (Règlement (UE) 2016/679). Pour plus d'informations sur notre politique en matière de protection des données personnelles : <https://www.ipsos.com/fr-fr/confidentialite-et-protection-des-donnees-personnelles>

A ce titre, la durée de conservation des données personnelles des personnes interviewées dans le cadre d'une étude est, à moins d'un engagement contractuel spécifique :

de 12 mois suivant la date de fin d'une étude Ad Hoc .

de 36 mois suivant la date de fin de chaque vague d'une étude récurrente.

FIABILITÉ DES RÉSULTATS

Feuille de calcul

En l'occurrence s'agissant de cette étude :

- Intervalle de confiance : [sélectionner entre] **90/95/99**
- Taille d'échantillon : [saisir la taille de l'échantillon] **N**

Les proportions observées sont comprises entre :

